



naše značka
5003274194

vyřizuje
Simona Kloudová

e-mail
technici@gasnet.cz

datum
17.03.2025

Povodí Labe, státní podnik
Víta Nejedlého 951/8
50003 Hradec Králové

Věc:

Smědá, Raspenava, odstranění nánosů, ř. km 30,700 - 31,700 2/2

K.ú. - p.č.: Raspenava-690/1

Stavebník: Povodí Labe, státní podnik, Víta Nejedlého 951/8, 50003 Hradec Králové

Účel stanoviska: Povolení stavby - nevyžadující ÚR/SP

GasNet, s.r.o., jako provozovatel distribuční soustavy (PDS) a technické infrastruktury, zastoupený GasNet Služby, s.r.o., vydává toto stanovisko:

V ZÁJMOVÉM ÚZEMÍ SE NACHÁZÍ TATO PLYNÁRENSKÁ ZAŘÍZENÍ A PLYNOVODNÍ PŘÍPOJKY (dále PZ):

- STL plynovod PE d50, příp.

Ochranné pásmo STL a NTL plynovodů a přípojek je v zastavěném území obce 1 m na obě strany od potrubí. Ochranné pásmo slouží k zajištění bezpečného a spolehlivého provozu plynárenského zařízení.

V ochranném pásmu plynovodů a přípojek budou veškeré práce prováděny výhradně ručním způsobem. Veškeré stavební práce musí být vykonávány tak, aby v žádném případě nenarušily bezpečný provoz uvedených plynárenských zařízení a plynovodních přípojek.

Pro realizaci stavby stanovujeme tyto podmínky:

- Před zahájením stavby bude provedeno vytyčení PZ viz. bod 1) (<http://dpo.gasnet.cz/zadost-o-vytyceni>)- poskytnutý zákres je pouze ORIENTAČNÍ, příp. zhotoveny ručně kopané sondy pro určení hloubky uložení PZ.
- Digitální data lze získat: <http://www.gasnet.cz/cs/zadost-o-vektorova-data/>.
- Při realizaci stavby požadujeme dodržet ČSN 73 6005, TPG 702 01, TPG 702 04, zákon č.458/2000 Sb., případně další předpisy a ČSN související s uvedenou stavbou.
- Pokud stavba vyvolá výškovou nebo směrovou úpravu trasy plynárenského zařízení, bude zpracována PD přeložek plynárenských zařízení. Info a následné stanovisko k přeložce: <http://www.gasnet.cz/cs/kontakt-ni-system/> (záložka Stanovisko ke stavbě plynárenského zařízení). Náklady budou hrazeny investorem stavby.
- Současně si vyhrazujeme upřesnění nebo rozšíření našich podmínek při zjištění situace na místě.

Plynárenská zařízení a plynovodní přípojk (dále jen PZ) jsou dle ust. § 2925 zákona č. 89/2012 Sb., občanského zákoníku, provozovány jako zařízení zvláště nebezpečná a z tohoto důvodu jsou chráněna ochranným pásmem dle zákona č.458/2000 Sb. ve znění pozdějších předpisů.

Rozsah ochranného pásma je stanoven v zákoně 458/2000 Sb. ve znění pozdějších předpisů.

Stavební činnosti je možné realizovat pouze při dodržení podmínek stanovených v tomto stanovisku. Nebudou-li tyto podmínky dodrženy, budou stavební činnosti považovány dle § 68 zákona č.458/2000 Sb. ve znění pozdějších předpisů za činnost bez našeho předchozího souhlasu. Při každé změně projektu nebo stavby (zejména trasy navrhovaných inženýrských sítí) je nutné požádat o nové stanovisko k této změně.

GasNet Služby, s.r.o.

Plynárenská 499/1 · Zábřovice · 602 00 Brno · T 555 90 10 10 · www.gasnet.cz

IČ: 27935311 · DIČ: CZ27935311

Zápis do obchodního rejstříku: Krajský soud v Brně, sp. zn. C 57165, dne 26. 7. 2007

Certificate of incorporation: Regional Court in Brno, ref. number C 57165, on 26th July 2007

Zákaznická linka GasNet 555 90 10 10, info@gasnet.cz, www.gasnet.cz

Nedodržení podmínek uvedených v tomto stanovisku zakládá odpovědnost stavebníka za vzniklé škody.

Za stavební činnosti se pro účely tohoto stanoviska považují všechny činnosti prováděné v ochranném pásmu PZ (tzn. bezvýkopové technologie a terénní úpravy) a činnosti mimo ochranné pásmo, pokud by takové činnosti mohly ohrozit bezpečnost a spolehlivost PZ (např. trhací práce, sesuvy půdy, vibrace, apod.).

Případné zřizování stavenišť, skladování materiálů, stavebních strojů apod. bude realizováno mimo ochranné pásmo PZ (není-li ve stanovisku uvedeno jinak).

Při použití nákladních vozidel, stavebních strojů a mechanismů požadujeme zabezpečit případný přejezd přes PZ uložením betonových panelů v místě přejezdu PZ.

PŘI REALIZACI STAVBY BUDOU DODRŽENY TYTO PODMÍNKY PRO PROVÁDĚNÍ STAVEBNÍ ČINNOSTI:

(1) Před zahájením stavební činnosti bude provedeno vytyčení trasy a přesné určení uložení PZ. Vytyčení trasy provede příslušná regionální oblast ZDARMA. Formulář a kontakt naleznete na <https://www.gasnet.cz/cs/ds-vytyceni-pz/>, lze využít QR kód, který je uveden v tomto stanovisku. Při podání žádosti uvede žadatel naši značku (číslo jednací) uvedenou v úvodu tohoto stanoviska a sdělí termín zahájení a ukončení stavby. O provedeném vytyčení trasy bude sepsán protokol. Přesné určení uložení PZ (sondou) je povinen provést stavebník na svůj náklad.
BEZ VYTYČENÍ TRASY A PŘESNÉHO URČENÍ ULOŽENÍ PZ STAVEBNÍKEM NESMÍ BÝT VLASTNÍ STAVEBNÍ ČINNOST ZAHÁJENA. VYTYČENÍ POVAŽUJEME ZA ZAHÁJENÍ STAVEBNÍ ČINNOSTI V OCHRANNÉM A BEZPEČNOSTNÍM PÁSMU PZ. PROTOKOL O VYTYČENÍ MÁ PLATNOST 2 MĚSÍCE.

(2) Stavebník je povinen stavebnímu podnikateli prokazatelně předat kopii tohoto stanoviska. Převzetí kopie stvrdí stavební podnikatel stavebníkovi svým podpisem a zápisem do stavebního deníku. Pracovníci provádějící stavební činnosti budou prokazatelně seznámeni s polohou PZ, rozsahem ochranného pásma a těmito podmínkami.

(3) Bude dodržena mj. ČSN 73 6005, TPG 702 01, TPG 702 04, TPG 700 03, zákon č.458/2000 Sb. ve znění pozdějších předpisů, případně další předpisy související s uvedenou stavbou.

(4) Při provádění stavební činnosti v ochranném pásmu PZ vč. přesného určení uložení PZ je stavebník povinen učinit taková opatření, aby nedošlo k poškození PZ nebo ovlivnění jejich bezpečnosti a spolehlivosti provozu. Nebude použito nevhodného nářadí, zemina bude těžena pouze ručně bez použití pneumatických, elektrických, bateriových a motorových nářadí.

(5) V případě použití bezvýkopových technologií (např. protlaku) bude před zahájením stavební činnosti provedeno úplné obnažení PZ v místě křížení na náklady stavebníka. Technologie musí být navržena tak, aby v místě křížení nebo souběhu s PZ byl dostatečný stranový nebo výškový odstup od PZ, který zajistí nepoškození PZ během prací a to s ohledem na použitou bezvýkopovou technologii a všechny její účinky na okolní terén. V případě, že nemůže být tato podmínka dodržena, nesmí být použita bezvýkopová technologie.

(6) Odkrytá PZ budou v průběhu nebo při přerušení stavební činnosti řádně zabezpečena proti jejich poškození.

(7) Poklapy uzávěrů a ostatních armatur na PZ, vč. hlavních uzávěrů plynu (HUP) na odběrném plynovém zařízení udržovat stále přístupné a funkční po celou dobu trvání stavební činnosti.

(8) Bude zachována hloubka uložení PZ (není-li ve stanovisku uvedeno jinak).

(9) Stavebník je povinen neprodleně oznámit každé i sebemenší poškození PZ (vč. drobných vrypů do PE potrubí, poškození izolace, signalizačního vodiče, výstražné fólie, markeru atd.) na telefon 1239.

(10) Před provedením zásypu výkopu a v průběhu stavby bude provedena kontrola dodržení podmínek stanovených pro stavební činnosti v ochranném pásmu PZ. Povinnost kontroly se vztahuje i na PZ, která nebyla odhalena. Kontrolu provede příslušná regionální oblast (formulář a kontakt naleznete na <https://www.gasnet.cz/cs/ds-vytyceni-pz/>, lze využít QR kód, který je uveden v tomto stanovisku). Při žádosti uvede žadatel naši značku (číslo jednací) uvedenou v úvodu tohoto stanoviska. Kontrolu je třeba objednat min. 5 dnů předem.
Předmětem kontroly je také ověření dodržení stanovené odstupové vzdálenosti staveb, které byly povoleny v ochranném a bezpečnostním pásmu PZ.

(11) O provedené kontrole bude sepsán protokol. Bez provedené kontroly nesmí být PZ zasypána. Stavebník je povinen na základě výzvy provozovatele PZ, nebo jeho zástupce doložit průkaznou dokumentaci o nepoškození PZ během výstavby nebo provést na své náklady kontrolní sondy v místě styku stavby s PZ.

(12) Plynárenské zařízení a plynovodní přípojky budou před zásypem výkopu řádně podsypány a obsypány, bude provedeno zhutnění a bude osazena výstražná fólie žluté barvy, to vše v souladu s předpisem provozovatele distribuční soustavy „Zásady pro projektování, výstavbu, rekonstrukce a opravy“, který naleznete na <https://www.gasnet.cz/cs/technicke-dokumenty/> a v souladu s ČSN EN 12007-1-4, TPG 702 01, TPG 702 04.

(13) Neprodleně po skončení stavební činnosti budou řádně osazeny všechny poklapy a nadzemní prvky PZ.

(14) Pokud stavebník nedodrží podmínky stanovené tímto stanoviskem bude činnost stavebníka vyhodnocena provozovatelem PZ jako narušení ochranného nebo bezpečnostního pásma PZ a budou z toho vyvozeny příslušné důsledky.

Platí pouze pro území vyznačené v příloze tohoto stanoviska a to 24 měsíců ode dne jeho vydání.

Za správnost a úplnost dokumentace předložené s žádostí včetně jejího souladu s platnými předpisy plně zodpovídá její zpracovatel. Stanovisko nenahrazuje případná další stanoviska k jiným částem stavby.

V případě další korespondence nebo jednání (např. změna stavby) uvádějte naši značku - 5003274194 a datum tohoto stanoviska. Kontakty jsou k dispozici na <https://www.gasnet.cz/cs/kontaktni-system/>.



GasNet, s.r.o.
zastoupená společností GasNet Služby, s.r.o., IČ 27935311
Simona Kloudová
Technik externích požadavků-Čechy
Oddělení zpracování ext. požadavků-Čechy

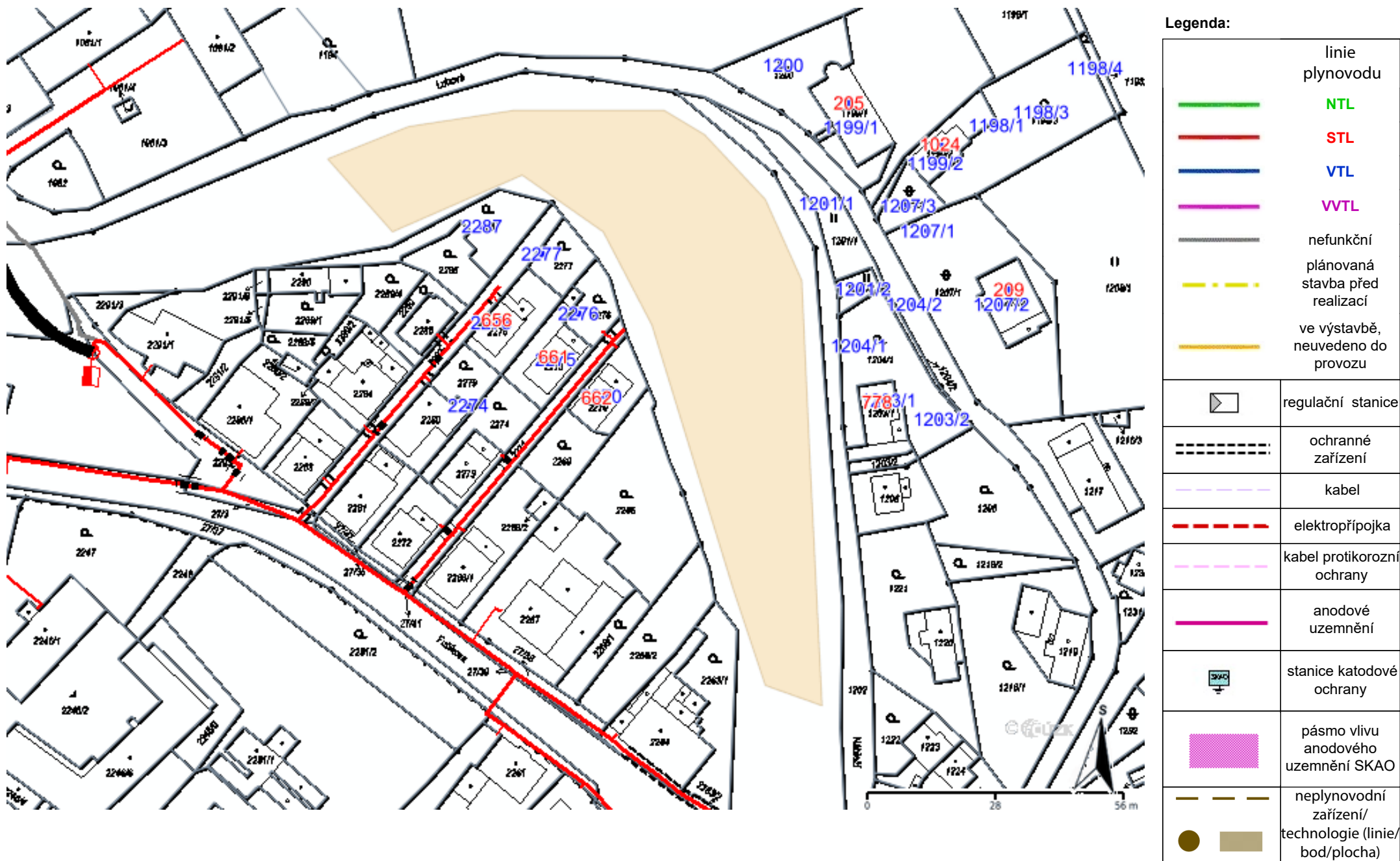


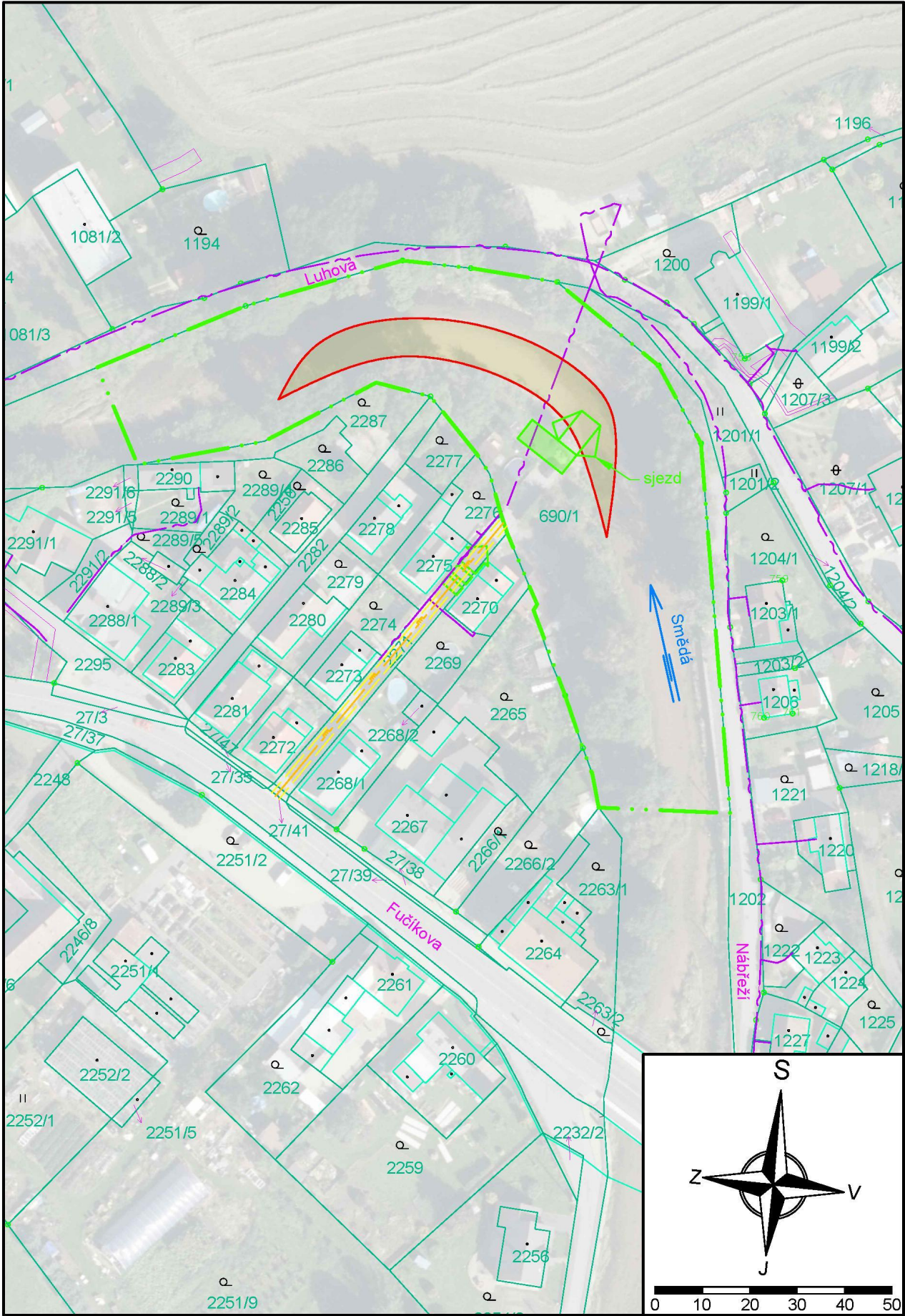
Zažádejte o vytyčení

Přílohy: Orientační zakres plynárenského zařízení, Ověřená příloha žadatele

Příloha: Orientační zakres plynárenského zařízení. Tato příloha je nedílnou součástí stanoviska č. 5003274194 ze dne 17.03.2025.

Provozovatel DS: GasNet, s.r.o.; Stavebník: Povodí Labe, státní podnik, Víta Nejedlého 951/8, 50003 Hradec Králové. K.ú.: Raspenava-690/1.








Legenda:

- návrhový stav
- stávající stav
- katastr nemovitostí
- katastr nemovitostí - vnitřní kresba
- hranice staveniště
- nadzemní vedení NN, do 1 kW
- sdělovací kabel, nadzemní
- plynovod STL
- STL - ochranné pásmo
- zařízení staveniště
- sediment
- vjezd na staveniště

Poznámky:

Zakreslení inženýrských sítí je pouze orientační. Zhotovitel provede vytyčení a navrhne příslušná opatření proti poškození v souladu s podmínkami správců sítí viz příloha E dokladová část.

Kótováno v milimetrech, výškové kóty v metrech.
Souřadný systém S-JTSK, výškový systém B.p.v.

Ved. odd. proj.	Ing. P. Vávra		Autor. inženýr	Ing. S. Winkler	 Povodí Labe, státní podnik Vita Nejedlého 95/18 Slezské Předměstí 500 03 Hradec Králové	
Vypracoval	Ing. S. Winkler		Zodp. proj.	Ing. S. Winkler		
Kraj: Liberecký	Obec: Raspenava	K.Ú.: Raspenava (739448)				
Investor: Povodí Labe, státní podnik						
Název akce: Smědá, Raspenava, odstranění nánosů ř. km 30,700 - 31,700					Datum	březen 2025
					Formát	A3
					Stupeň dok.	DZ
					Číslo zakázky	3746
Obsah: Koordinační situace - lokalita 2					Číslo stavby 119251026	Č. přílohy C.2.2
					Měřítko 1:1000	